



DAWID & PARTNERZY  
ADWOKACI I RADCOWIE PRAWNI

## ALERT PRAWNY

### Tarcza finansowa PFR dla mikro, małych i średnich firm

Tarcza finansowa wprowadzona na podstawie nowelizacji ustawy z dnia 4 lipca 2019 r. o systemie instytucji rozwoju, przewiduje możliwość wsparcia finansowego mikro, małych i średnich przedsiębiorstw, które ucierpiały na skutek pandemii wirusa SARS-CoV-2. Podstawowym instrumentem wsparcia są subwencje finansowe, z których większa część (do 75% finansowania) będzie bezzwrotna po spełnieniu określonych warunków.

#### Kto może ubiegać się o wsparcie

O wsparcie może ubiegać się każdy podmiot, który spełnił jednocześnie następujące warunki:

- **prowadził działalność na dzień 31 grudnia 2019 r.** i na dzień 31 grudnia 2019 r. lub na dzień złożenia wniosku **nie zalegał z płatnościami podatków i składek na ubezpieczenia społeczne;**
- **jest przedsiębiorcą:**
  - zatrudniającym co najmniej 1 pracownika, ale nie więcej niż 9 pracowników, którego roczny obrót lub suma bilansowa nie przekracza kwoty 2 mln EUR – mikroprzedsiębiorca;
  - bądź
  - zatrudniającym do 249 pracowników, którego roczny obrót nie przekracza 50 mln EUR lub suma bilansowa nie przekracza 43 mln EUR – małe i średnie przedsiębiorstwo;
- **odnotowuje spadek obrotów gospodarczych (przychodów ze sprzedaży) o co najmniej 25%** w dowolnym miesiącu po 1 lutego 2020 r. w porównaniu do poprzedniego miesiąca lub analogicznego miesiąca ubiegłego roku w związku zakłóceniami w funkcjonowaniu gospodarki na skutek COVID-19;
- na dzień składania wniosku prowadzi działalność gospodarczą, nie otworzył likwidacji na podstawie KSH oraz na dzień złożenia wniosku nie zostało wobec

niego otwarte postępowanie upadłościowe albo postępowanie restrukturyzacyjne;

- jest przedsiębiorcą posiadającym rezydencję podatkową na terenie EOG, który jest zarejestrowany na terytorium RP oraz którego główny beneficjent rzeczywisty (w rozumieniu art. 2 ust. 2 pkt 1 Ustawy o przeciwdziałaniu praniu pieniędzy oraz finansowaniu terroryzmu) nie posiada rezydencji podatkowej w tzw. rajach podatkowych;
- nie prowadzi działalności w zakresie:
  - produktów lub usług, które mogą skutkować ograniczeniem bądź naruszeniem wolności indywidualnych lub/oraz praw człowieka;
  - działalności prowadzonej przez instytucje kredytowe, spółdzielcze kasy oszczędnościowo-kredytowe, firmy inwestycyjne, instytucje pożyczkowe, zakłady ubezpieczeń, zakłady reasekuracji, fundusze emerytalne, fundusze inwestycyjne i inne przedsiębiorstwa zbiorowego inwestowania oraz podmioty zarządzające aktywami, dostawców usług płatniczych oraz inne instytucje finansowe, a także agencje ratingowe; lub
  - obszarów wątpliwych z powodów etyczno-moralnych.

Spełnienie kryteriów dotyczących liczby pracowników ustalane jest na dzień 31 grudnia 2019 r. Roczny obrót lub suma bilansowa zasadniczo powinny dotyczyć roku 2019.

### Wysokość subwencji dla mikrofirm

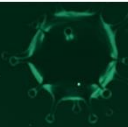
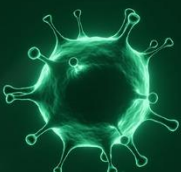
- **12.000,- PLN na jedną osobę zatrudnioną** w firmach, które w wyniku pandemii straciły między 25 (włącznie) a 50% przychodów ze sprzedaży;
- **24.000,- PLN na jedną osobę zatrudnioną** w firmach, które straciły między 50 (włącznie) a 75% przychodów;
- **36.000,- PLN na jedną osobę zatrudnioną** w firmach, które straciły 75% lub więcej przychodów ze sprzedaży.

Maksymalna wartość subwencji wynosi 324.000,- PLN.

### Wysokość subwencji dla małych i średnich firm

- przy spadku między 25 (włącznie) a 50% przychodów ze sprzedaży, wysokość subwencji wyniesie **4% przychodu ze sprzedaży za poprzedni rok obrotowy**;
- przy spadku między 50 (włącznie) a 75% przychodów ze sprzedaży, wysokość subwencji wyniesie **6% przychodu ze sprzedaży za poprzedni rok obrotowy**;
- przy spadku 75% przychodów ze sprzedaży lub więcej, wysokość subwencji wyniesie **8% przychodu ze sprzedaży za poprzedni rok obrotowy**.

Maksymalna wartość subwencji wynosi 3.500.000,- PLN.



## Zwrot wsparcia – zasady i warunki

Otrzymane przez przedsiębiorcę wsparcie będzie podlegało zwrotowi na poniższych zasadach:

- w przypadku zaprzestania prowadzenia działalności gospodarczej (w tym w razie jej zawieszenia) przez przedsiębiorcę, otwarcia likwidacji lub otwarcia postępowania upadłościowego/restrukturyzacyjnego, przedsiębiorca w każdym czasie w ciągu 12 miesięcy od dnia przyznania wsparcia – przedsiębiorca zobowiązany będzie zwrócić **kwotę w wysokości 100% wartości subwencji**;
- w przypadku prowadzenia działalności gospodarczej w każdym czasie przez okres 12 miesięcy od dnia przyznania wsparcia, wsparcie będzie podlegało zwrotowi:
  - **w wysokości 25% wartości subwencji finansowej bezwarunkowo**;oraz

w przypadku mikroprzedsiębiorców:

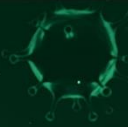
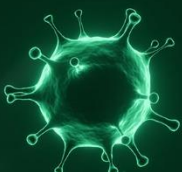
- w sytuacji **utrzymania przez przedsiębiorcę średniej liczby pracowników**, z wyłączeniem właściciela **w okresie 12 pełnych miesięcy kalendarzowych** w stosunku do stanu zatrudnienia na koniec miesiąca kalendarzowego poprzedzającego datę złożenia wniosku o udzielenie subwencji finansowej, na poziomie:
  - wyższym niż 100% – w wysokości dodatkowo **0% kwoty subwencji**;
  - od 50% do 100% – w wysokości dodatkowo **od 0% do 50% kwoty subwencji** – proporcjonalnie do skali redukcji zatrudnienia;
  - niższym niż 50% – **w wysokości dodatkowo 50% wartości subwencji**;

w przypadku małych i średnich przedsiębiorców:

- w wysokości dodatkowo **do 25% kwoty wsparcia pomniejszonej o wykazaną przez przedsiębiorcę skumulowaną stratę gotówkową na sprzedaży** w okresie 12 miesięcy, licząc od pierwszego miesiąca, w którym odnotował stratę po 1 lutego 2020 r., lub od miesiąca, w którym udzielona została subwencja, oraz
- w przypadku **utrzymania przez przedsiębiorcę średniej liczby pracowników** z wyłączeniem właściciela **w okresie 12 pełnych miesięcy kalendarzowych** od końca miesiąca kalendarzowego poprzedzającego datę złożenia wniosku o udzielenie subwencji finansowej, w stosunku do średniego stanu zatrudnienia w 2019 r., obliczanego jako średnia z liczby pracowników na dzień 31 grudnia 2019 r. oraz 30 czerwca 2019 r. na poziomie:
  - wyższym niż 100% – w wysokości dodatkowo **0% kwoty subwencji**;
  - od 50% do 100% – w wysokości dodatkowo **od 0% do 25% kwoty subwencji** – proporcjonalnie do skali redukcji zatrudnienia;
  - niższym niż 50% – w wysokości dodatkowo **25% kwoty subwencji**.

Powyższe warunki podlegały będą badaniu na koniec 12 miesiąca kalendarzowego, licząc od pierwszego pełnego miesiąca kalendarzowego po dniu udzielenia subwencji finansowej.

Wnioski o wsparcie można składać od 29 kwietnia 2020 r.





## Nasze wsparcie:

Oferujemy kompleksową pomoc prawną i jesteśmy gotowi do udzielania odpowiedzi na ważne pytania dotyczące aspektów prawnych oraz biznesowych związanych z wystąpieniem COVID-19. Dołożymy wszelkich starań, by zapobiec negatywnym następstwom zaistniałego problemu. Dlatego, jeśli mają Państwo jakiegokolwiek pytania, zachęcamy do kontaktu z naszą Kancelarią telefonicznie lub przez formularz zamieszczony na stronie internetowej <http://dawidpartnerzy.com/zadaj-nam-pytanie>.

## Kontakt:

Magdalena Socha-Łatwińska  
adwokat / partner  
[magdalena.socha@dawidpartnerzy.com](mailto:magdalena.socha@dawidpartnerzy.com)

Paweł Grzelak  
adwokat / senior associate  
[pawel.grzelak@dawidpartnerzy.com](mailto:pawel.grzelak@dawidpartnerzy.com)

