



DAWID & PARTNERZY
ADWOKACI I RADCOWIE PRAWNI

ALERT PRAWNY

Świadczenie postojowe

Ujęte w tzw. tarczy antykryzysowej, świadczenie postojowe jest formą wsparcia przedsiębiorców – przede wszystkim samozatrudnionych, a także wykonujących umowy cywilnoprawne.

Świadczenie postojowe przysługuje, gdy w następstwie wystąpienia COVID-19 doszło do przestoju w prowadzeniu działalności, odpowiednio przez osobę prowadzącą pozarolniczą działalność gospodarczą albo przez zleceniodawcę lub zamawiającego, z którymi została zawarta umowa cywilnoprawna.

Podmioty uprawnione

- osoba prowadząca pozarolniczą działalność gospodarczą na podstawie przepisów ustawy – Prawo przedsiębiorców lub innych przepisów szczególnych,
 - osoba wykonująca umowę agencyjną, umowę zlecenia, inną umowę o świadczenie usług, do której zgodnie z ustawą – Kodeks cywilny, stosuje się przepisy dotyczące zlecenia albo umowę o dzieło,
- jeżeli nie podlegają ubezpieczeniom społecznym z innego tytułu.

Dodatkowo, aby móc ubiegać się o świadczenie należy spełnić poniższe wymogi:

- **co do przedsiębiorców – rozpoczęcie prowadzenia działalności gospodarczej przed dniem 1 lutego 2020 r. i:**
 - niezawieszenie prowadzenia działalności oraz jeżeli przychód z prowadzenia działalności w rozumieniu przepisów o podatku dochodowym od osób fizycznych uzyskany w miesiącu poprzedzającym miesiąc złożenia wniosku o świadczenie był o **co najmniej 15% niższy od przychodu uzyskanego w miesiącu poprzedzającym ten miesiąc i nie był wyższy od 300% przeciętnego miesięcznego wynagrodzenia z poprzedniego kwartału** ogłaszanego przez Prezesa GUS na podstawie przepisów o emeryturach i rentach z Funduszu Ubezpieczeń Społecznych, obowiązującego na dzień złożenia wniosku;
 - zawieszono prowadzenie działalności gospodarczej po dniu 31 stycznia 2020 r. oraz przychód z prowadzenia działalności w rozumieniu przepisów o podatku

dochodowym od osób fizycznych uzyskany w miesiącu poprzedzającym miesiąc, w którym został złożony wniosek o świadczenie postojowe, **nie był wyższy od 300% przeciętnego miesięcznego wynagrodzenia z poprzedniego kwartału** ogłaszanego przez Prezesa GUS na podstawie przepisów o emeryturach i rentach z Funduszu Ubezpieczeń Społecznych, obowiązującego na dzień złożenia wniosku;

- powyższe wymogi nie mają zastosowania do osób prowadzących pozarolniczą działalność gospodarczą, do której mają zastosowanie przepisy dotyczące zryczałtowanego podatku dochodowego w formie karty podatkowej i która korzystała ze zwolnienia sprzedaży od podatku od towarów i usług na podstawie art. 113 ust. 1 i 9 ustawy o podatku od towarów i usług;

➤ **co do osób wykonujących umowy cywilnoprawne - zawarcie umowy przed dniem 1 lutego 2020 r. i:**

- przychód z umowy cywilnoprawnej w rozumieniu przepisów o podatku dochodowym od osób fizycznych uzyskany w miesiącu poprzedzającym miesiąc, w którym został złożony wniosek o świadczenie postojowe, **nie był wyższy od 300% przeciętnego miesięcznego wynagrodzenia** z poprzedniego kwartału ogłaszanego przez Prezesa GUS na podstawie przepisów o emeryturach i rentach z Funduszu Ubezpieczeń Społecznych, obowiązującego na dzień złożenia wniosku.

Komentowane świadczenie przysługuje osobom zamieszkującym na terytorium Polski, którzy są obywatelami RP lub posiadającymi prawo pobytu lub prawo stałego pobytu na terytorium RP obywatelami państw członkowskich UE, państw członkowskich Europejskiego Porozumienia o Wolnym Handlu (EFTA), - strony umowy o Europejskim Obszarze Gospodarczym lub Konfederacji Szwajcarskiej lub cudzoziemcami legalnie przebywającymi na terytorium RP.

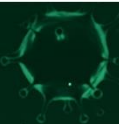
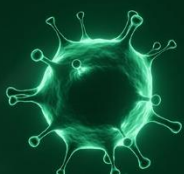
Wysokość świadczenia

Co do zasady wysokość świadczenia postojowego **wynosi 80% kwoty minimalnego wynagrodzenia za pracę obowiązującego w 2020 r., tj. 2.080,- PLN brutto.**

Jednakże w sytuacji, gdy suma przychodów z umów cywilnoprawnych uzyskana w miesiącu poprzedzającym miesiąc, w którym został złożony wniosek o świadczenie postojowe wynosi mniej niż 50% kwoty minimalnego wynagrodzenia za pracę obowiązującego w 2020 r., świadczenie postojowe przysługuje w wysokości sumy wynagrodzeń z tytułu wykonywania tych umów cywilnoprawnych.

W przypadku osób prowadzących pozarolniczą działalność gospodarczą, do której mają zastosowanie przepisy dotyczące zryczałtowanego podatku dochodowego w formie karty podatkowej i która korzystała ze zwolnienia sprzedaży od podatku od towarów i usług na podstawie art. 113 ust. 1 i 9 ustawy o podatku od towarów i usług, świadczenie przysługuje w wysokości 50% kwoty minimalnego wynagrodzenia za pracę ustalanego obowiązującego w 2020 r., tj. 1.300,- PLN brutto.

W przypadku zbiegu praw do więcej niż jednego świadczenia postojowego **przysługuje jedno świadczenie postojowe.**



Wniosek

Ustalenie prawa do świadczenia następuje **na wniosek** osoby uprawnionej, który należy złożyć **do Zakładu Ubezpieczeń Społecznych**. Mogą być one składane osobiście w urzędzie, drogą pocztową lub elektroniczną przez Platformę Usług Elektronicznych ZUS.

W przypadku osób wykonujących umowę cywilnoprawną wniosek **składany jest za pośrednictwem odpowiednio zleceniodawcy lub zamawiającego**.

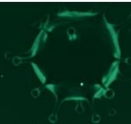
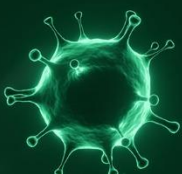
Wniosek o świadczenie postojowe zawiera:

- **dane osoby uprawnionej**, w tym imię i nazwisko, numer PESEL – jeżeli nie nadano to serię i numer dowodu osobistego lub numeru paszportu, numer NIP – jeżeli nie nadano to numery PESEL i REGON, adres korespondencyjny (w przypadku osób wykonujących umowę cywilnoprawną), nazwę skróconą płatnika składek w przypadku osoby prowadzącej pozarolniczą działalność gospodarczą;
- **wskazanie rachunku płatniczego** osoby uprawnionej prowadzonego w kraju lub wydanego w kraju instrumentu płatniczego;
- **dane odpowiednio zleceniodawcy albo zamawiającego** za pośrednictwem którego składany jest wniosek (imię i nazwisko, nazwę skróconą, numer NIP – jeżeli nie nadano tego numeru to numery PESEL i REGON, adres do korespondencji);
- **stosowne oświadczenia** dotyczące wysokości uzyskanych wynagrodzeń, przychodów lub przestoju w prowadzeniu działalności,
- inne informacje niezbędne do ustalenia prawa do świadczenia postojowego;
- podpis wnioskodawcy.

Dodatkowo zleceniodawca lub zamawiający, powinien załączyć do wniosku:

- oświadczenie potwierdzające:
 - niedojście do skutku lub ograniczenie wykonywania umowy cywilnoprawnej z powodu przestoju w prowadzeniu działalności,
 - datę zawarcia i wysokość wynagrodzenia z tytułu umowy cywilnoprawnej,
 - uzyskanie przez osobę wykonującą umowę cywilnoprawną w miesiącu poprzedzającym miesiąc, w którym został złożony wniosek o świadczenie postojowe, przychodu nie wyższego niż 300% przeciętnego miesięcznego wynagrodzenia z poprzedniego kwartału ogłaszanego przez Prezesa GUS, obowiązującego na dzień złożenia wniosku,
 - otrzymanie oświadczenia od osoby wykonującej umowę cywilnoprawną, że nie podlega ubezpieczeniom społecznym z innego tytułu oraz o wysokości uzyskanych przychodów z innych umów cywilnoprawnych;
- kopię umów cywilnoprawnych.

Wnioski o świadczenie postojowe mogą być złożone do ZUS najpóźniej **w terminie 3 miesięcy od miesiąca, w którym został zniesiony ogłoszony stan epidemii**.





Nasze wsparcie:

Oferujemy kompleksową pomoc prawną i jesteśmy gotowi do udzielania odpowiedzi na ważne pytania dotyczące aspektów prawnych oraz biznesowych związanych z wystąpieniem COVID-19. Dołożymy wszelkich starań, by zapobiec negatywnym następstwom zaistniałego problemu. Dlatego, jeśli mają Państwo jakiegokolwiek pytania, zachęcamy do kontaktu z naszą Kancelarią telefonicznie lub przez formularz zamieszczony na stronie internetowej <http://dawidpartnerzy.com/zadaj-nam-pytanie>.

Kontakt:

Magdalena Socha-Łatwińska
adwokat / partner
magdalena.socha@dawidpartnerzy.com

Paweł Grzelak
adwokat / senior associate
pawel.grzelak@dawidpartnerzy.com

Podstawa prawna:

- ustawa z dnia 2 marca 2020 r. o szczególnych rozwiązaniach związanych z zapobieganiem, przeciwdziałaniem i zwalczaniem COVID-19, innych chorób zakaźnych oraz wywołanych nimi sytuacji kryzysowych oraz niektórych innych ustaw (Dz.U. z 2020 poz. 374 ze zm.), zwłaszcza art. 15zq do 15zy.

